



UN FAISON  
DU GÉNÉRIQUE DE RECHERCHES MUSICALES

24-25

# MULTI PHONIES

---

## AKOUSMA

**15+16 FÉV. 2025**

/ MAISON DE LA RADIO  
ET DE LA MUSIQUE - STUDIO 104

---

X @Ina\_GRM

📷 @INAGRM

inagr.com

## CONTACTS

Institut national de l'audiovisuel - INA grm  
116 avenue du Président Kennedy 75016 PARIS  
Tél. : 01 56 40 29 88 - Email : grm@ina.fr  
www.inagrm.com

## CRÉDITS

Direction : François J. Bonnet  
Programmation : François J. Bonnet, Jules Négrier  
Responsables Acousmonium : Philippe Dao, Emmanuel Richier  
Régie technique : Giuseppe de Benedittis, Jeanne Laborde, Lucas Marc-Becam, Benjamin Miller  
Création lumière : Nordine Zouad  
Chargé de production : Jean-Baptiste Garcia  
Communication : Marion Vergely  
Administration, accueil et vente : Jessica Ciesco  
Photographes : Didier Allard, Aude Paget  
Maquette : Lorant B.

## LIEUX ET CO-PRODUCTIONS



Re-  
Imagine  
Europe



Co-funded by  
the European Union

CD, LIVRES,  
PROGRAMMES  
RADIOS, INFOS...



/ PROGRAMME  
**15+16 FÉVRIER 2025**

# AKOUSMA

SAMEDI 15 – 20H30

Luc FERRARI (1929-2005) « Presque rien n°4 "La remontée du village" »

Jean-Philippe GROSS « Aïsla Craig » *Création, pièce ayant reçu l'aide à l'écriture d'une œuvre musicale originale du Ministère de la Culture/Direction régionale des affaires culturelles d'Île-de-France*

Martyna BASTA « Suite for Sore Strings » *Création, commande INA grm*

ENTRACTE

Benjamin THIGPEN « arctic sky » *Création, pièce ayant reçu l'aide à l'écriture d'une œuvre musicale originale du Ministère de la Culture/Direction régionale des affaires culturelles d'Île-de-France*

Kees TAZELAAR « Viewpoints » *Création, commande INA grm*

DIMANCHE 16 – 18H00

François DONATO (1963-2024) « Annam », « 4 Allégories d'amour »

ENTRACTE

Aliénor GOLVET « Somatopographie » *Création, commande INA grm*

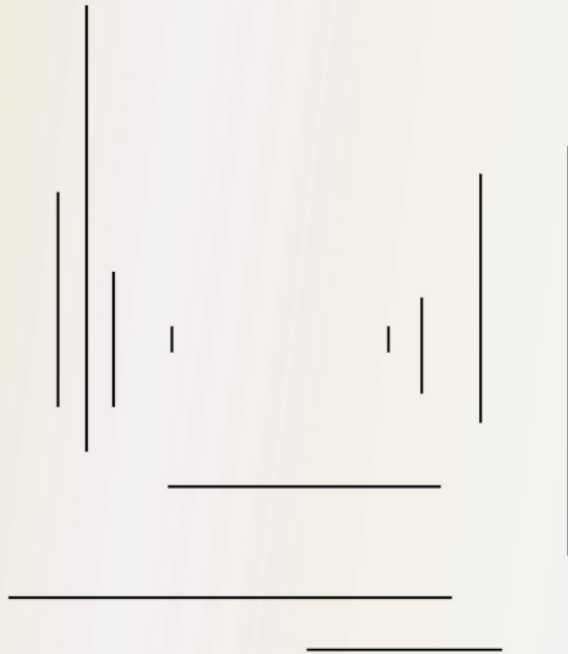
Loïse BULOT « Blooms » *Création, commande INA grm*

Régis RENOUARD LARIVIÈRE « Laps 4 » *Création, commande INA grm*



# SPECTRES IV

MILLE VOIX



FRANÇOIS J. BONNET | DAVID GRUBBS | YANNICK GUÉDON | LEE GAMBLE | JOHN GIORNO  
SARAH HENNIES | HAELA RAVENNA HUNT HENDRIX | STINE JANVIN | JOAN LA BARBARA  
YOUNNA SABA | AKIRA SAKATA | PIERRE SCHAEFFER | PETER SZENDY | GHÉDALIA TAZARTÈS

SHELTER PRESS



# SAMEDI

Luc FERRARI (1929-2005)

« Presque rien n°4 "La remontée du village" » / 16'

Jean-Philippe GROSS « Aisla Craig » / 18'

*Création, pièce ayant reçu l'aide à l'écriture d'une œuvre musicale originale du Ministère de la Culture/Direction régionale des affaires culturelles d'Île-de-France*

Martyna BASTA « Suite for Sore Strings » / 18'34

*Création, commande INA gm*

ENTRACTE / 20'

Benjamin THIGPEN « arctic sky » / 20'30

*Création, pièce ayant reçu l'aide à l'écriture d'une œuvre musicale originale du Ministère de la Culture/Direction régionale des affaires culturelles d'Île-de-France*

Kees TAZELAAR « Viewpoints » / 24'08

*Création, commande INA gm*

/ PROGRAMME  
**15 FÉVRIER** - 20H30

---

## LUC FERRARI

(1929-2005)

---



Luc Ferrari est né à Paris en 1929.

Il s'interroge sur cette première phrase ; d'abord 1929. Il a écrit de nombreuses autobiographies dans lesquelles il falsifiait les dates. L'écriture le rend fou, il ne faut pas lui demander ça. Et comme il n'osait pas se rajeunir, il se vieillissait. Il y a donc des tas de fausses dates qui courent, cela l'amusa à l'époque. Maintenant ça l'amuse beaucoup moins !

Ensuite, né à Paris. Il s'interroge : être né à Paris !

Il se demande ce qu'il aurait été s'il était né dans le petit village de son père, en Corse. Il se demande ce qu'il aurait été s'il était né à Marseille, la ville de sa mère. Il se demande ce qu'il aurait été s'il était né en Italie, le pays de ses ancêtres. Et pour cela, il n'a aucune réponse.

La vie de Luc Ferrari s'éteint à Arezzo en Italie, le 22 août 2005.

---

## PRESQUE RIEN N°4

### « LA REMONTÉE DU VILLAGE »

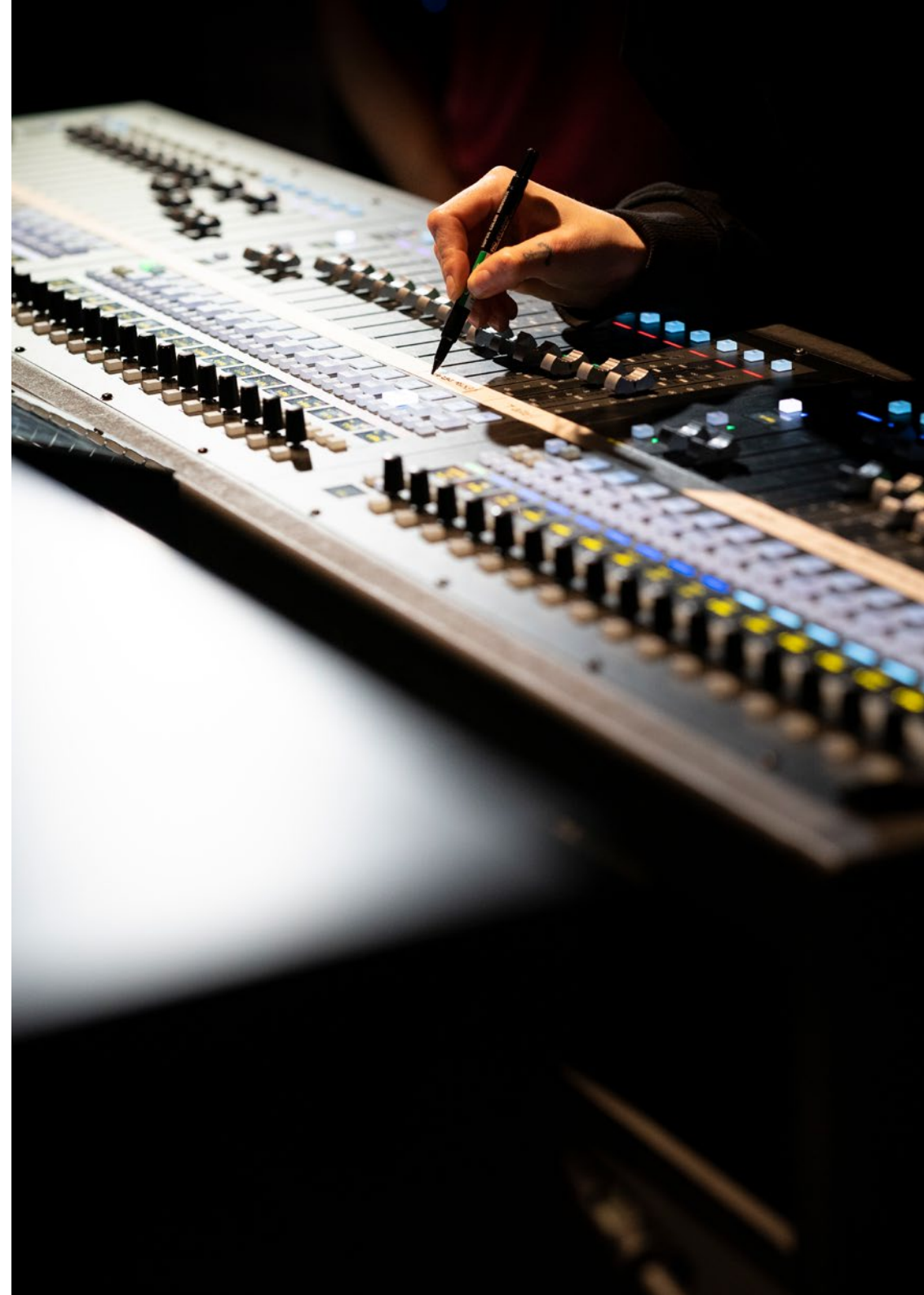
1990-98 / 16'

Diffusion : Nicolas Debade

Sons mémorisés

« J'ai toujours hésité avant de faire circuler un Presque rien. Par exemple le premier a mis deux années avant de sortir de sa cachette et ça a continué ainsi. Et pour le quatrième, il a fallu neuf années d'hésitation. Mais le voilà. Peut-être c'est parce que c'est un vrai faux presque rien où la réalité et le mensonge sont mêlés. Il s'agit de la remontée du vieux village de Vintimille. »

Réalisé au studio post-billig.



/ PROGRAMME  
**15 FÉVRIER** - 20H30

---

**JEAN-PHILIPPE  
GROSS**

---



Improvisateur, compositeur, Jean-Philippe Gross a appris la musique en autodidacte, d'abord en pratiquant la batterie avant de se tourner, au début des années 2000, vers l'utilisation d'outils électroniques. En concert, il joue avec un dispositif de rétroaction acoustique (feedback) dédié. En studio il prolonge ses recherches à l'aide d'un synthétiseur modulaire et analogique Serge (Serge modular system).

À la croisée de la musique électronique et instrumentale, Jean-Philippe Gross développe un rapport physique au son en jouant avec les ruptures et les phénomènes acoustiques. Jamais enfermé dans quelque systématisme que ce soit, il se permet les extrêmes pour profiter d'un large champ des possibles et accorde une attention toute particulière au timbre, au grain

et à la qualité du son, même rugueux.

Il a composé de la musique pour le théâtre, la danse, des performances ainsi que pour des ensembles contemporains comme l'ensemble Dedalus.

En concert, il collabore avec Marc Baron, Jean-Luc Guionnet, Clare Cooper (Nevers), Stéphane Garin ... Il travaille pour la danse avec la chorégraphe Camille Mutel.

Il co-fonde la série de concert Fragment à Metz en 2001 (programmation de 2001 à 2009). En 2019, il crée le label Eich.

# AILSA CRAIG

## 2025 / 18'

Création, pièce ayant reçu l'aide à l'écriture d'une œuvre musicale originale du Ministère de la Culture/Direction régionale des affaires culturelles d'Île-de-France. Avec le soutien de l'Espace Gantner - Bourgogne, France. Remerciements : Kays Scotland - Mauchline, Fragment - Metz.

Ailsa Craig est une île du Royaume-Uni située dans le Firth of Clyde (un bras de mer de l'océan Atlantique au sud-ouest de l'Écosse). Elle est principalement connue pour son granite de haute qualité, utilisé dans la fabrication des pierres de curling.

En août 2024, j'ai réalisé un tournage sonore dans l'usine Kays Scotland, située dans le village de Mauchline et spécialisée, depuis 1851, dans la fabrication de ces pierres.

À partir des enregistrements collectés, j'ai composé une pièce sonore retraçant le processus de transformation du granite en pierre de curling : extraction, découpe, façonnage, polissage...

Les sons d'usinage et les extracteurs d'air inhérents à cette activité artisanale ont orienté mon travail vers une transposition plus électronique de la pièce initialement imaginée.

En studio, j'ai recréé, sous la forme d'un témoignage sonore, une interprétation de ce processus.

Les traitements et séquences électroniques ont été générés et enregistrés dans les studios du GRM à l'aide d'un système modulaire Serge.

/ PROGRAMME  
**15 FÉVRIER** - 20H30

---

## MARTYNA BASTA

---



Le travail sonore de l'artiste Martyna Basta, basée à Cracovie, prend la forme du journal intime et façonne une atmosphère délicate, à la fois luxuriante et obsédante.

Formée à la guitare classique, la compositrice polonaise s'est échappée du milieu universitaire à l'âge de 18 ans, remplaçant son instrument natal par un synthétiseur. Elle a rapidement développé une manière unique de composer, impliquant la voix modulée, l'électronique et les enregistrements de terrain.

Cette transformation radicale a été capturée sur son premier album *Making Eye Contact with Solitude*, publié sur le label slovaque Warm Winters, qui l'a faite connaître comme faisant partie d'une nouvelle vague de la scène expérimentale européenne.

Après la sortie de ce premier album, elle est retournée vers des instruments acoustiques comme la guitare et la cithare, établissant un ton électro-acoustique unique.

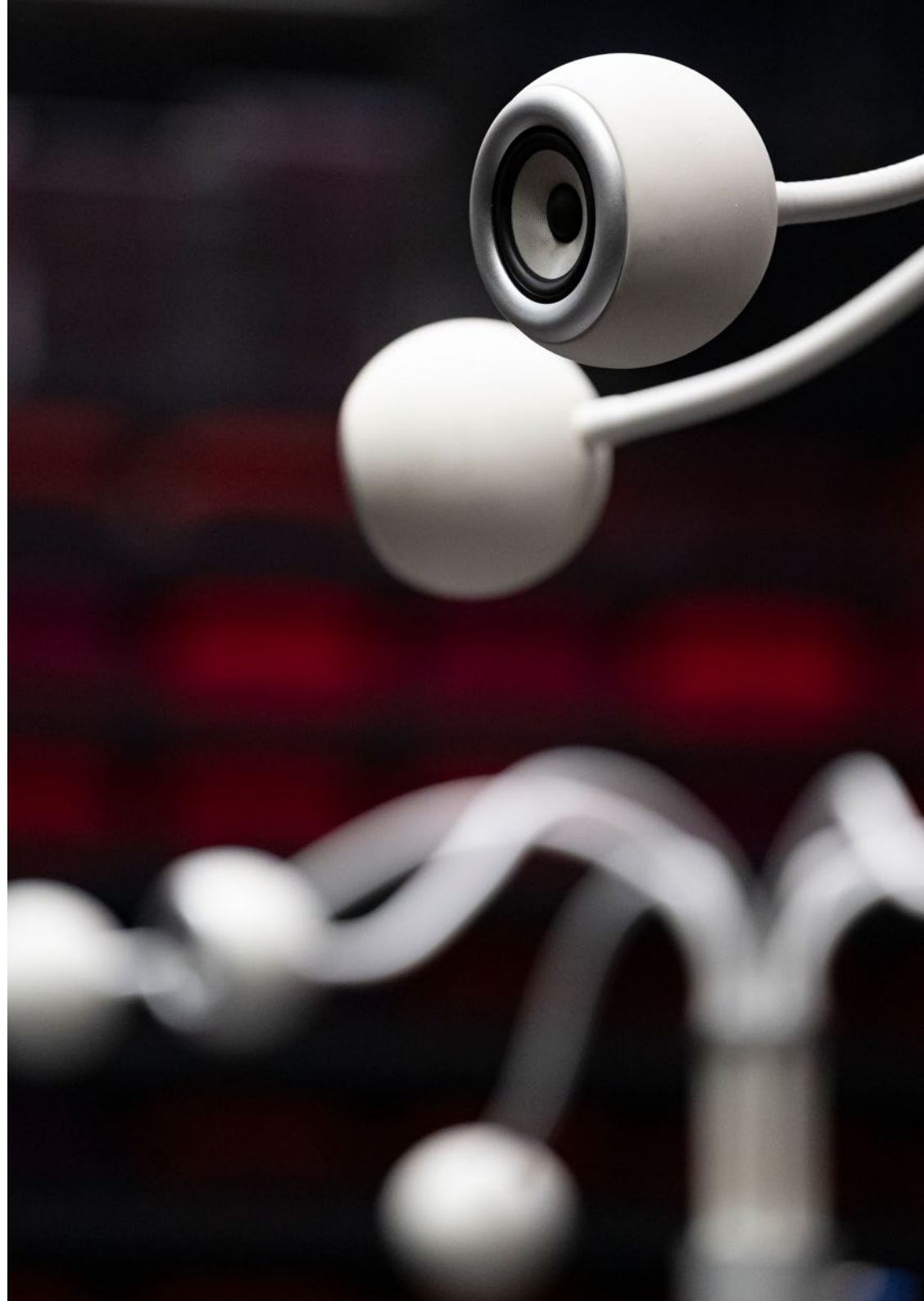
---

## SUITE FOR SORE STRINGS

2025 / 18'34

Création, commande de l'INA grm

Dans cette pièce, les sons dissonants des instruments à cordes se transforment en un déferlement d'harmonies. Une touche électronique les unit dans une confession collective, alternant les moments de célébration joyeuse et de lamentation douloureuse.



/ PROGRAMME  
**15 FÉVRIER** - 20H30

BENJAMIN  
THIGPEN



*Qu'est-ce que le bruit (la musique) pour vous ?*

Le bruit est une manifestation de la vérité.

*Pourquoi en faites-vous ?*

Pour être en contact – dans une connexion immédiate et totale – avec le réel.

Pour participer à l'ouverture de ce qui est caché et inexplicable.

Pour se laisser entraîner dans un tourbillon d'énergie primitive...

– Benjamin Thigpen, *Noise in and as Music* (Huddersfield University Press, 2013)

Je fais de la musique expérimentale pour haut-parleurs : « musique concrète » ou « tape music », généralement en multicanal ; électroacoustique *live*, principalement dans le duo Rust, avec Jean-François Laporte ; pour électronique temps-réel et sources acoustiques, qui sont souvent des instruments nouvellement inventés.

Je n'ai pas l'impression de « créer » ces musiques mais plutôt de les trouver, de les aider à se manifester et à prendre forme. Je vois mon travail comme celui du jardinier qui ne crée pas ses plantes mais les cultive. Je cherche une musique en deçà et au dessous du discours et des catégories : une musique basée sur l'expérience physique du son, où ce sont les sons mêmes, plutôt que moi, qui parlent, qui chantent, qui dansent. De plus en plus, mes inspirations pour la musique sont les bruits, les formes, les mouvements de la nature. J'ai étudié la musique, la littérature et la philosophie. Et j'ai voyagé, écouté, regardé... Après six ans à l'Ircam et huit ans au Conservatorio di Cuneo, en Italie, j'enseigne actuellement en Belgique, au Conservatoire Royal de Mons.

ARCTIC SKY  
2025 / 20'30

Création, pièce ayant reçu l'aide à l'écriture d'une œuvre musicale originale du Ministère de la Culture/Direction régionale des affaires culturelles d'Île-de-France.

Le soleil trace un cercle. Lentement. Les nuages sont des vastes sculptures-paysages mouvants, des montagnes en transformation, des mondes fluides. La lumière est constante, palpable. Presque audible...

*arctic sky* se compose de sept moments-images : sept visions de l'immensité du ciel.

Tous les sons de la pièce ont été produits par des instruments électroacoustiques inventés à la base de l'induction, la piézoélectricité, le feedback électromagnétique et mécanique, la matérialité et des traitements numériques. Ces sons ont été enregistrés en janvier 2022 à BEK, en Norvège, puis re-travaillés à EMS, à Stockholm. La musique a été composée d'abord à VICC, toujours en Suède, puis au GRM, et finalement chez moi.



/ PROGRAMME  
**15 FÉVRIER - 20H30****KEES  
TAZELAAR**

Kees Tazelaar (\*1962) a suivi des cours de sonologie à Utrecht et à La Haye, puis a étudié la composition auprès de Jan Boerman au Conservatoire Royal. Il enseigne à l'Institut de sonologie depuis 1993 et en est le directeur depuis 2006.

Sa musique électronique se caractérise par une combinaison de formalisation, de richesse sonore et d'approche compositionnelle de la spatialisation du son. Ses œuvres ont été commandées par le Performing Arts Fund NL, Johan Wagenaar Stichting, le Festival Dag in de Branding, Hollandia, De Veenfabriek, le Festival Relevante Musik Berlin et le Groupe de Recherches Musicales à Paris.

Kees Tazelaar est à la fois compositeur et historien, spécialisé dans les premières années de la musique électronique aux Pays-Bas et en Allemagne. Il a été à deux reprises professeur invité « Edgard Varèse » à la Technische Universität Berlin, où il a obtenu son doctorat en 2013 avec la thèse *On the Threshold of Beauty : Philips and the Origins of Electronic Music in the Netherlands 1925-1965* (Rotterdam, V2\_Publishing, 2013).

Kees Tazelaar a reçu une bourse de résidence de la Fondation Bogliasco en 2017.

**VIEWPOINTS**

2024-25 / 24'08

Création, commande de l'INA grm  
Octophonie

L'Institut de sonologie du Conservatoire royal de La Haye dispose d'un grand studio analogique doté d'un équipement de contrôle de tension dont l'histoire remonte aux débuts de la musique électronique aux Pays-Bas. Le système de contrôle de la tension se compose principalement de modules conçus et fabriqués par l'Institut de Sonologie à partir des années 1960. J'ai découvert les possibilités de ce studio lorsque j'ai commencé le cours de sonologie d'un an à Utrecht en 1981.

En 1993, j'ai succédé à Jaap Vink en tant que professeur (l'Institut de Sonologie avait entre-temps déménagé au conservatoire de La Haye) et j'ai pris le studio en charge. C'est aussi à ce moment-là qu'a commencé le développement de toute une série de nouveaux appareils : d'abord en collaboration avec le technicien Jo Scherpenisse, puis avec son successeur Lex van den Broek. Au fil des ans, j'ai composé plusieurs pièces avec cet équipement, notamment *Depths of Field no. 1-4* (1996-97), *Geoglyphs* (1999-2006), *Chatoyance 1* (2012) et *Berglandschap* (2015).

Le déménagement du Conservatoire royal dans le bâtiment Amare étant en vue, il a été décidé non seulement de déménager le studio analogique de Sonologie, mais aussi de le réaménager complètement. Tous les équipements ont été installés dans de nouveaux racks, tout le câblage a été renouvelé et de nouveaux champs de connexion ont été construits. Le studio flambant neuf était entièrement fonctionnel à la fin de l'année 2021. Bien entendu, l'énorme effort consenti ne pouvait être mieux récompensé que par la réalisation d'un certain nombre de compositions dans le nouveau studio. C'était aussi une bonne façon de tout tester à fond.

Ma nouvelle commande du GRM, *Viewpoints*, tout comme *Szene am Bach* (2022-23) et *Wellen* (2023), est basée sur des circuits que Jaap Vink m'a montrés pendant ses cours dans les années 1980. Dans la réalisation de *Viewpoints*, cependant, aucune interaction n'a eu lieu avec les circuits – une caractéristique importante de la méthode de travail de Vink – mais les changements progressifs de timbre ont été « programmés » avec des tensions de contrôle. En même temps, un certain degré de coïncidence a été incorporé dans les circuits à l'aide de générateurs aléatoires de tension de contrôle : même lorsqu'un programme de tension de contrôle est répété, le résultat sonore est toujours légèrement différent.

Après avoir travaillé avec ces circuits au cours de nombreuses séances de studio sur une période de plusieurs mois, un enregistrement de plus de 29 minutes a été sélectionné sur la base duquel la composition a été conçue. Cet enregistrement a été transposé un certain nombre de fois, après quoi un deuxième programme de tension de contrôle composé d'enveloppes très lentes a déterminé l'équilibre entre l'enregistrement original et ses transpositions. Un silence accidentel aux deux tiers de l'enregistrement a été souligné par une césure, ce qui a donné lieu à une grande forme en deux parties. Enfin, du matériel conservé, enregistré dans le studio d'Utrecht en 1984-85, a été intégré à la composition à quelques endroits.



# DIMANCHE

François DONATO (1963-2024)

« Annam » / 20', « 4 Allégories d'amour » / 20'

ENTRACTE / 20'

Aliénor GOLVET « Somatopographie » / 16'

*Création, commande INA grm*

Loïse BULOT « Blooms » / 17'

*Création, commande INA grm*

Régis RENOUARD LARIVIÈRE « Laps 4 » / 17'30

*Création, commande INA grm*

/ PROGRAMME  
**16 FÉVRIER - 18H00****FRANÇOIS  
DONATO**  
(1963-2024)

François Donato naît le 20 octobre 1963 à Mont-de-Marsan. D'abord autodidacte, il étudie à l'Université de Pau puis au conservatoire de Gennevilliers avec Jean Schwartz, puis au Conservatoire National Supérieur de Musique et de Danse de Lyon avec Philippe Manoury.

Il entre au Groupe de Recherches Musicales (GRM) à Paris en 1990, y travaille avec les compositeurs en résidence, à la régie des concerts, et à la recherche.

En 2005 à Toulouse, il intègre la compagnie de création musicale éOle comme coordinateur.

De 2007 à 2012, il a également été intervenant sur les techniques du son et de l'interactivité à l'Université Toulouse-Jean-Jaurès, département Arts Plastiques Arts Appliqués ; puis artiste indépendant.

Prioritairement tourné vers la musique acousmatique, il a reçu des commandes du GRM, de Radio France, du Daad de Berlin, du Ministère de la Culture, du Teatro Massimo Vittorio Emanuele de Palerme, du festival Rien à Voir Montréal.

François Donato nous a quittés le 15 novembre 2024 à Toulouse, à l'âge de 61 ans.

**ANNAM 1992 / 20'**

Diffusion : Philippe Dao

Annam signifie «nourriture» en sanscrit.

Trouvé pendant la réalisation de la pièce, ce terme cerne d'assez près mon rapport aux phénomènes sonores et musicaux car il met en jeu les deux niveaux essentiels du travail de composition aujourd'hui : exprimer le rapport à la matière (plus symboliquement à la Nature) et transcender celle-ci pour en rendre sensible l'essence spirituelle.

La musique concrète me semble le seul domaine d'expression musicale capable actuellement d'assumer cette tâche de manière réaliste, au delà d'un discours d'intention, notamment par les méthodes de traitement des objets sonores captés ou fabriqués. La base de l'œuvre repose ainsi sur des sons captés par le micro et produits par des objets très simples : pierres de différents calibres et densités, bois de tailles diverses. Voilà pour l'aspect matériel.

Les morphologies obtenues ont ensuite été modifiées par les multiples manipulations qu'autorise le studio afin d'imprimer à cette matière brute le reflet de ma subjectivité. Le parcours de la réalisation est aussi celui de la forme finale elle-même : un passage progressif d'une ligne sonore simple à une construction musicale complexe, d'une image de la matière presque informe jusqu'à sa représentation symbolisée, dramatisée.

**4 ALLÉGORIES D'AMOUR**

1997 / 20'

Diffusion : Diego Losa

Le projet musical de cette œuvre date déjà de plusieurs années mais c'est seulement aujourd'hui que les conditions me semblent réunies pour pouvoir le mener à bien.

*4 Allégories d'amour* se propose d'explorer le champs délicat de la perception de l'espace au sein d'une suite de quatre mouvements qui associent chacun l'espace à un paramètre disons plus conventionnel de l'écriture musicale. Comment le déplacement et/ou la localisation peuvent influencer la perception de l'aspect harmonique (au sens large), de l'ordre mélodique ou bien des durées et pour finir des couleurs, tel est le prétexte théorique qui sous-tend cette œuvre.

Mais le titre choisi ne l'a pas été par hasard. Il indique mon intention profonde dans la manière de réaliser, d'incarner ce propos théorique. Il trahit déjà mon point de vue. S'il y est question d'amour, c'est que j'envisage aujourd'hui l'utilisation directe de l'espace dans l'écriture musicale comme un meta-paramètre qui serait le cadre actif des autres modes de perception et/ou d'analyse de la musique, le lieu des interactions entre les paramètres. Il est peut-être le principe communicant qui favoriserait la compréhension, et donc l'effet de ces paramètres. La première de ses qualités notamment (l'immersion de l'auditeur dans le son) me paraît significative à cet égard.

/ PROGRAMME  
**16 FÉVRIER** - 18H00

---

## ALIÉNOR GOLVET

---



Aliénor Golvet est chercheuse et musicienne. Elle développe une pratique musicale électroacoustique basée sur une interprétation personnelle d'enregistrements de terrain. Elle a récemment sorti son premier album *Point, Line, Surface* sur le label ferns recordings et a participé à une compilation sur le même label.

En parallèle, ses travaux de recherche se concentrent sur la conception d'outils distribués pour la pratique musicale et la recherche artistique avec des technologies web. En 2024, elle a soutenu sa thèse, effectuée au laboratoire STMS de l'Ircam.

---

## SOMATOPOGRAPHIE

### 2025 / env. 16'

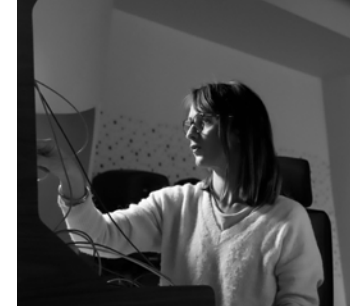
Création, commande de l'INA grm

À l'origine de cette pièce se trouve un petit texte, un peu naïf, que j'avais écrit pour une performance qui n'a jamais existé. Ce texte faisait un lien direct entre une expérience corporelle qui m'était arrivée à l'époque et un paysage de falaises normandes dont j'ai plus ou moins rêvé. La pièce que je présente ici retrace ce texte tant dans sa longueur que dans sa (littérale) profondeur à l'aide d'enregistrements récents chargés de leurs propres valeurs affectives. Je remercie Mathilde et Marina pour l'aide apportée pour certains enregistrements et l'équipe du GRM pour leur accueil en résidence.

---

## LOÏSE BULOT

---



Plasticienne et compositrice, Loïse Bulot développe son travail à travers les arts plastiques, la musique, le spectacle et la performance. Ses créations explorent les univers fantastiques, vivants, minuscules ou célestes, mais aussi le rapport entre visuel et sonore. Son triptyque électroacoustique *Three musics from the depth* s'inspire de diverses formes de plancton pour trouver des correspondances entre formes, textures, couleurs et sons.

Elle compose par la suite un second triptyque dédié aux phénomènes célestes (*Nadir-Solstice-Zenith*) qui comporte deux pièces mixtes (avec Laura Caravello, pianiste, et Raphaële Kennedy, soprano) suivi d'*Insomnis*, une pièce pour l'Ensemble KNM Berlin

accompagnée d'une partition graphique adaptée en performance dessinée et projetée.

Depuis 2015, elle crée des spectacles et des performances faisant se rencontrer dessin, manipulation d'images, vidéo, théâtre d'ombres et musique tout en collaborant avec plusieurs compagnies sur des créations visuelles et musicales (Cie Risonanze, Cie Skappa, Cie Madame Glou, etc.). Elle propose également des ateliers de pratiques artistiques pour les enfants et les adultes, et enseigne depuis 2022 la composition électroacoustique auprès de François Wong et de Terence Meunier à la Cité de la Musique de Marseille.

---

## BLOOMS

### 2025 / 17'

Création, commande de l'INA grm

Mon travail est porté par un intérêt pour le vivant et les phénomènes invisibles, ou rendus perceptibles par des modes d'observation particuliers. Pour cette nouvelle pièce, j'ai voulu travailler librement à partir des images du film expérimental *Das blumenwunder* de Max Reichmann (1926) qui a utilisé la technique du *time-lapse* pour rendre visible la croissance des plantes. Le mode accéléré permet de percevoir des mouvements qui nous seraient invisibles à l'œil nu, questionnant ainsi les rythmes vitaux propres aux végétaux. J'ai travaillé sur ces images à partir d'enregistrements de voix, de synthétiseurs et d'archives personnelles, en cherchant à retranscrire le rythme, le déploiement, les mouvements et les éclosions de diverses espèces végétales, de la germination à la dissémination.

/ PROGRAMME  
**16 FÉVRIER** - 18H00**RÉGIS  
RENOUARD  
LARIVIÈRE**

Régis Renouard Larivière est né le 3 décembre 1959, à Paris. Fin 1984, à la suite du stage Adac-GRM qu'il suit auprès de Jacques Lejeune et de Philippe Mion, il décide irrévocablement de se consacrer à la composition acoustique. Il enseigne par ailleurs depuis 1990, et est actuellement professeur de composition au Conservatoire Royal de Mons (Arts<sup>2</sup>), en Belgique. Il a écrit plusieurs articles, les uns consacrés aux concepts schaeffériens, les

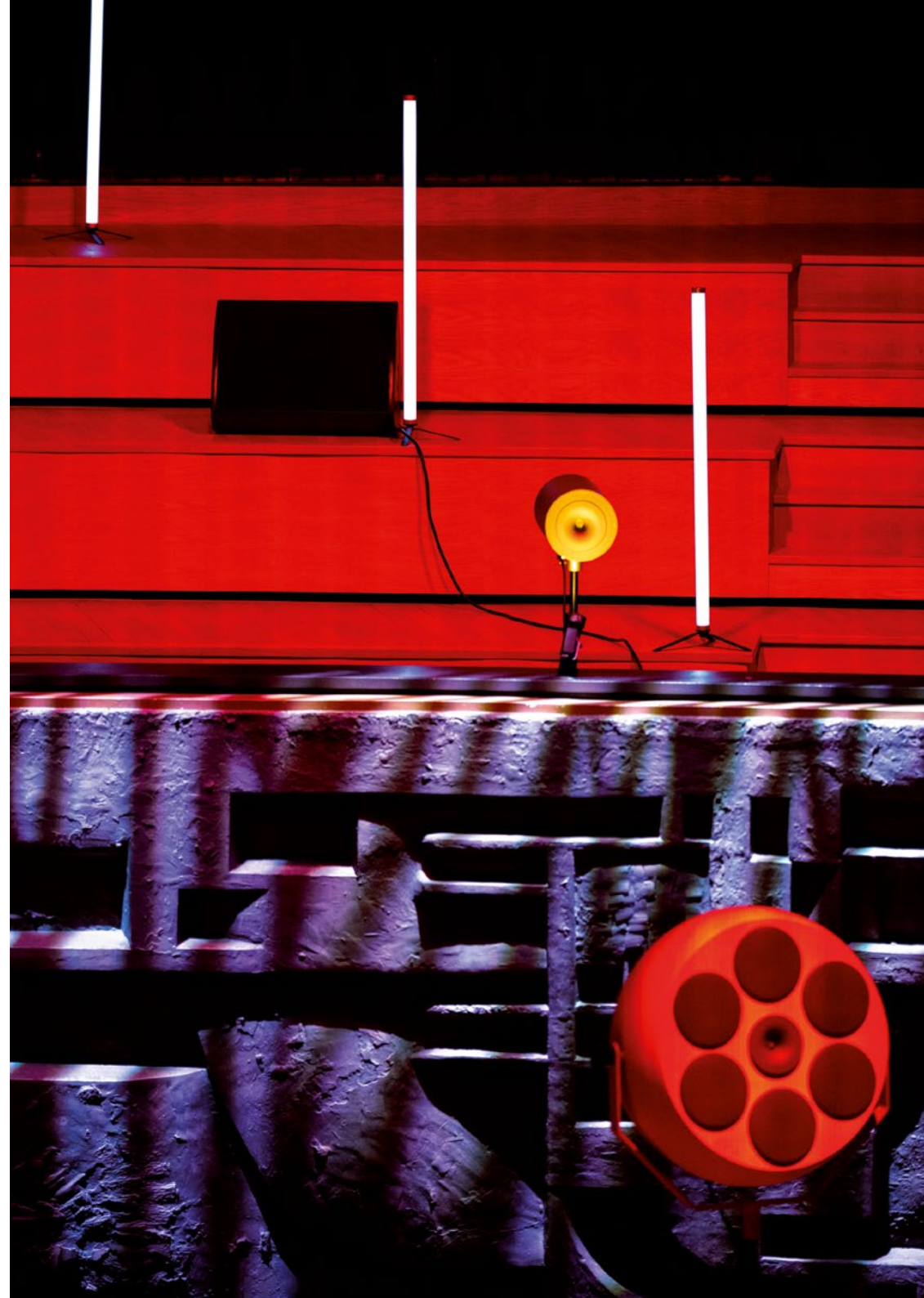
autres aux compositeurs Schaeffer, Parmegiani, Mion, Bayle, etc. Sa pièce *Futaie* a obtenu le prix Ars Electronica en 1996. Il a également travaillé pour le cinéma et collabore depuis de nombreuses années avec la dramaturge Audrey Barrin. Plusieurs de ses musiques ont été éditées sur support : CD INA grm : *Futaie*, *Tchernoziom* ; LP Recollection GRM : *Contrée*, *Esquive*, *Allégeance volatile*. Ces musiques sont aussi disponibles sur bandcamp.

**LAPS 4**  
2024 / 17'30

Création, commande de l'INA grm

« Je reconnais l'existence de la matière, mais je ne sais pas du tout si la matière est matérielle » (Dostoïevski). La voici, cette matière non-matière par excellence : des sonorités, qui ne sont rien — du tout. Offrant, dès lors, ce tout à notre délectation : magie tragique, joie mortelle. Qu'on puisse enfin respirer plus large ! Qu'attendre d'autre de la musique ? Qu'attend-elle d'autre de nous ? Et c'est beaucoup déjà. Le monde des sonorités est celui de leur perpétuelle pétulance native — à mort ! Elles sont prises ici dans une suite de grandes bousculades orientées. J'ai travaillé, plus que jamais, comme un peintre : par couches successives, par épaisseurs et transparences. Cette bruyante floraison, avant de se reprendre, est rendue, au milieu de l'œuvre, au vent et à la mer. Un épilogue remémoratif et réaffirmatif termine ce *Laps*, quatrième du nom. C'est un titre générique : une façon pour moi de cesser de donner des titres illustratifs et évocateurs à mes musiques. Laps — temple et trait temporels vivaces : faire du disparate une unité sonore allante. Et en prenant tous les risques possibles pour détruire et échapper à la chronométrie. Tout cela dit seulement à titre d'intention : que cela puisse être !

Photo : © Marianne Dekker





PRODUCTION  
DU CENTRE DE RECHERCHE MUSICALE

# MULTI 24-25 PHONIES

## CONCERTS À VENIR

**7+8 MARS 2025**  
/ GRAZ / MINORITENSAAL  
**ELEVATE FESTIVAL**

**25+26 AVRIL 2025**  
/ PARIS / CENTQUATRE-PARIS  
**FOCUS**

**30+31 MAI + 1<sup>ER</sup> JUIN 2025**  
/ PARIS / MAISON DE LA RADIO ET DE LA MUSIQUE -  
STUDIO 104  
**AKOUSMA**



En partenariat avec



maison de la radio  
et de la musique



Co-funded by the  
Creative Europe Programme  
of the European Union



FERME-ASILE



Photos : Didier Allard et Audio Page © INA - Licences d'entrepreneur du spectacle n°21086908 et 31-0086907

LA FILLE ENTREPRISE